

**KARTA EWIDENCYJNA ZABYTKU NIERUCHOMEGO
WPISANEGO DO REJESTRU ZABYTKÓW**

3. Miejscowość

CHYNÓW

1. Nazwa

DZWONNICA PRZYKOŚCIELNA

2. Czas powstania

1867 r.

3. Adres

ul. Główna 58, 05-650 Chynów

nr ewidencyjny działki 195/4

nr księgi wieczystej

5. Przynależność administracyjna

województwo mazowieckie

powiat grójecki

gmina Chynów

6. Współrzędne geograficzne

N: 51°54'13.93"; E: 21°04'52.46

7. Poprzednie nazwy miejscowości

8. Właściciel i jego adres

Parafia pw. Świętej Trójcy w Chynowie,
ul. Główna 58, 05-650 Chynów

9. Użytkownik i jego adres

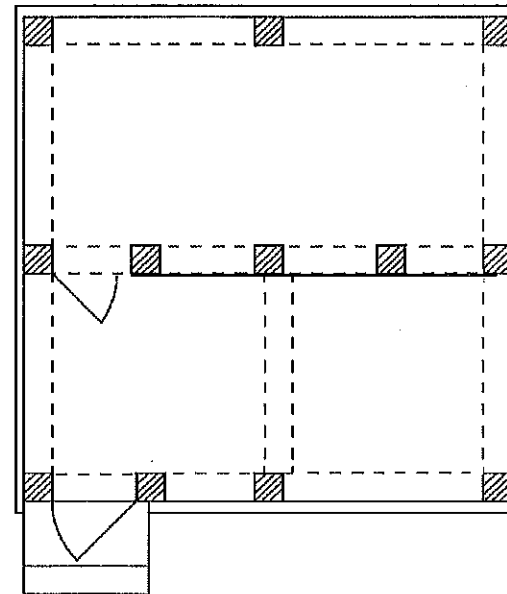
j.w.

10. Formy ochrony

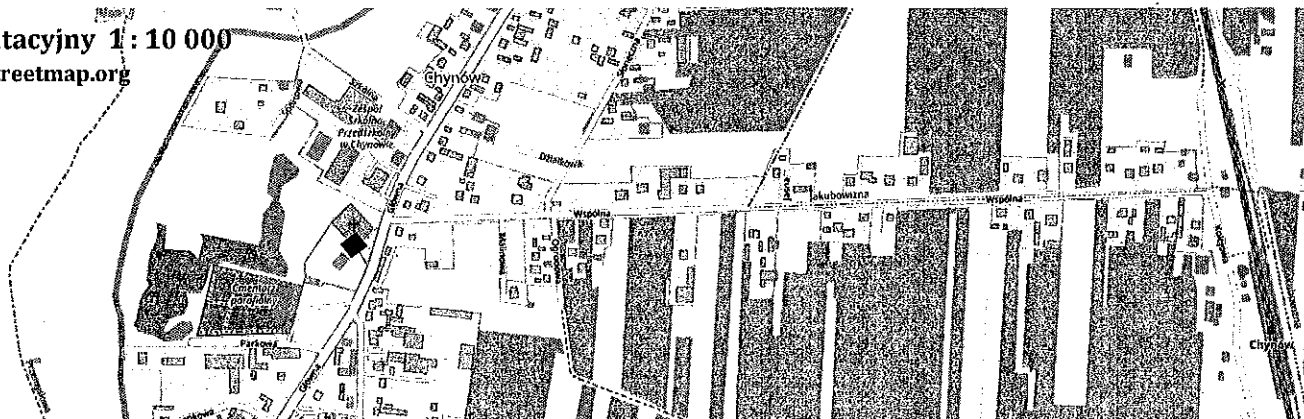
Wpis do rejestru zabytków kościoła
wraz z otoczeniem w promieniu 100 m -
43/A/54 z 10.05.1954 r. 41/A/80
z 28.04.1980 r.



Fot. 1. Widok na narożnik wschodnio-północny, 2021.



Plan orientacyjny 1: 10 000
www.openstreetmap.org



100 m

12. Historia (w tym przebudowy, remonty, konserwacje),
autorzy, styl

Parafia Chynów powstała w 1434 r. staraniem Piotra Pilikowicza – dziedzica dóbr Skały i wojewody mazowieckiego. Pierwszy kościół pw. Św. Trójcy wybudowano poza wsią przy drodze łączącej Grójec z Górą Kalwarią, Druga, również drewniana świątynia powstała 1531 r. Obecny prawdopodobnie został wzniesiony w 1 poł. XVIII w., z wykorzystaniem drewna z poprzedniej świątyni. W 1602 r. kościół wraz z wcześniejszą dzwonnica był odnowiony przez właścicieli Chynowa – rodzinę Bielskich. Następnie remontowany był w latach 1871–1873, 1930–1934, 1948–1950 (dobudowa kruchty i wieżyczki na dachu) i 1979–1980. Obecna dzwonnica pochodzi z 1867 r.

13. Opis

SYTUACJA: Dzwonnica usytuowana w centrum wsi, w północnym narożniku terenu przykościelnego (d. cmentarza) wokół kościoła pw. św. Trójcy. Na działce o rzucie zbliżonym do prostokąta, z głównym wejściem od strony północno-wschodniej oraz wejściem bocznym od północnego-zachodu (od plebanii). Zachowany drzewostan, głównie lipy drobnolistne, kasztanowiec i dąb czerwony. W części północnej płyta nagrobna kanonika warszawskiego z XVI w. Całość ogrodzona ceglany murem (z ażurami w kształcie krzyży od strony północno-wschodniej).

MATERIAŁ, KONSTRUKCJA, TECHNIKA:

Fundament: z kamienia polnego na zaprawie wapiennej i cementowej. Podwalina drewniana.

Ściany zewnętrzne drewniane, wykonane w konstrukcji słupowo-ryglowej, oszalowane pionowymi deskami z oblistwowaniem. **Ściana wewnętrzna**, działowa – bez oblistwowania.

Wieżba dachowa krokwiowa. Krokwie oparte na zacios na oczepe. Miejscowo, wtórnie wzmocniona kantówkami.

Rynny i rury spustowe: blaszane.

Pokrycie dachowe: blacha, gont.

Strop: nad częścią południową, oparty na wtórnych ryglach ścian zewnętrznych oraz desek (belek) stanowiących podporę dla deskowania górnego pułapu.

Podłogi: drewniane.

Schody zewnętrzne: jednobiegowe, proste, 2-stopniowe, murowane.

Drzwi zewnętrzne: drewniane, jednoskrzydłowe, deskowo-listwowe z zastrzałem

RZUT: kwadrat.

BRYŁA: Prostopadłościan nakryty dachem czterospadowym (namiotowym) z wysuniętym okapem. Dach centralnie zwieńczony iglicą z krzyżem metalowym.

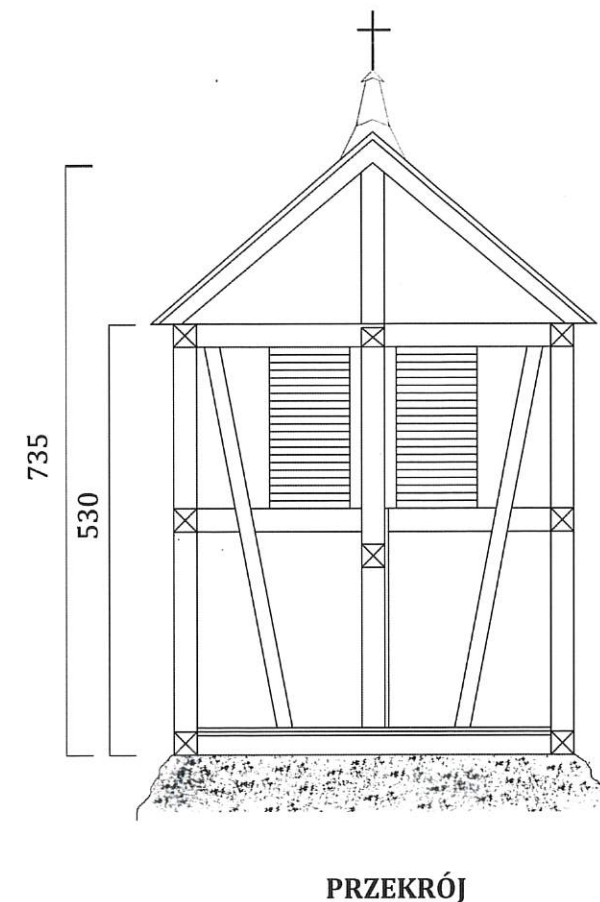
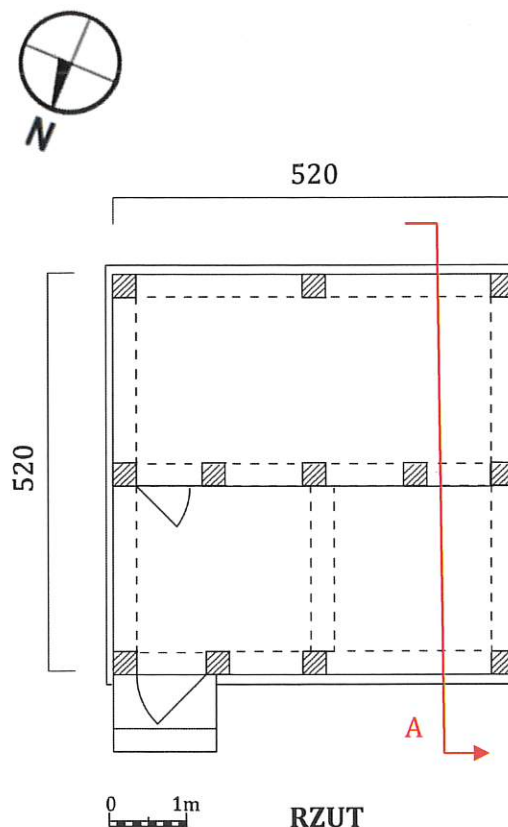
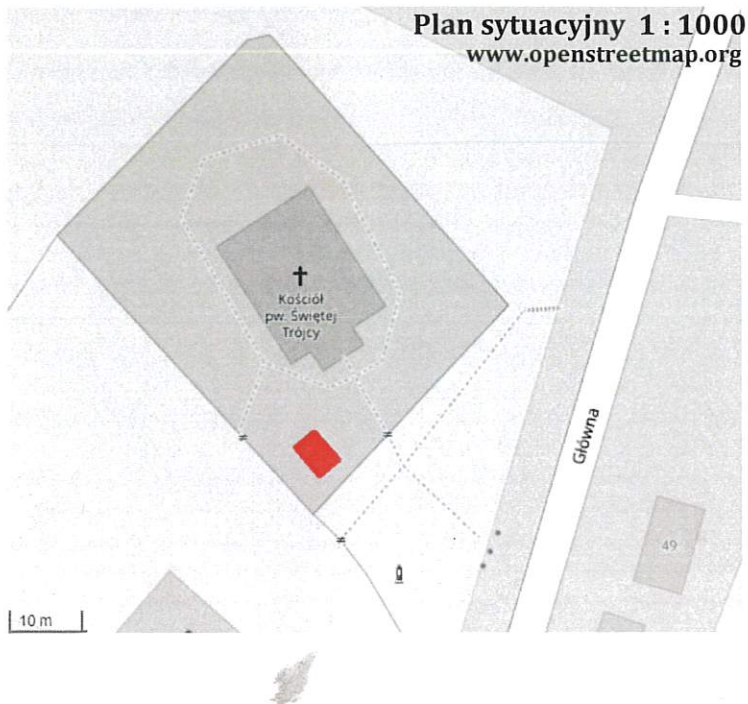
ELEWACJE: analogiczne w górnej części z symetrycznie rozstawionymi, prostokątnymi, podwójnymi otworami okiennymi, przesłoniętymi drewnianymi żaluzjami. W elewacji północnej, skrajnie usytuowane wejście.

WNĘTRZE: jednoprzestrzenne z przepierzeniem (ścianką deskową) wydzielającym część południową (schowek) przykrytą stropem. Na belce poziomej zawieszono dwa dzwony.

INSTALACJE: elektryczna, odgromowa, przeciwpożarowa.

14. Kubatura ok. 155 m ³	15. Powierzchnia użytkowa ok. 26 m ²	16. Przeznaczenie pierwotne dzwonnica	17. Użytkowanie obecne dzwonnica
18. Stan zachowania <ul style="list-style-type: none"> - Ogólny stan zachowania budynku: dobry - Fundamenty - ubytki zaprawy - konstrukcja dzwonnicy - dostateczny - szalunek drewniany - dostateczny (dolny okapnik zużyty), miejscowe zanieczyszczenia pochodzenia biologicznego - dach (konstrukcja i pokrycie) - dobry - obróbki z blachy, rynny, rury spustowe - dobry; 		19. Istniejące zagrożenia, najpilniejsze postulaty konserwatorskie Zagrożenia: <ul style="list-style-type: none"> - brak Postulaty konserwatorskie: <ul style="list-style-type: none"> - naprawa fundamentu; - montaż odspojonego miejscowo oblistwowania; - okresowa konserwacja elementów drewnianych. 	

1. Miejscowość	CHYNÓW	5. Nazwa zabytku, adres DZWONNICA PRZYKOŚCIELNA ul. Główna 58, 05-650 Chynów	6. Zawartość załącznika: Plan sytuacyjny, rzut, przekrój. Fotografie 2-5.
2. Gmina	Chynów		
3. Powiat	grójecki		
4. Województwo	mazowieckie		



Opracowanie załącznika:
(data i podpis)

mgr Paulina Szczurek,
XI 2021 r.



Fot. 2. Drzwi wejściowe w elewacji północnej, fot. P. Szczurek, 2021.



Fot. 3. Zawias czopowy drzwi zewnętrznych, fot. P. Szczurek, 2021.



Fot. 4. Fundament i okapnik, fot. P. Szczurek, 2021.



Fot. 5. Konstrukcja z dzwonami, fot. P. Szczurek, 2021.

20. Akta archiwalne (rodzaj akt, numer i miejsce przechowywania)

21. Uwagi

22. Adnotacje o inspekcjach, informacje o zmianach (daty, imiona i nazwiska wypełniających)

23. Bibliografia

1. Katalog zabytków sztuki w Polsce, t. X, z. 5, Powiat grójecki, Warszawa 1971, s. 10-12.
2. Mazowieckie kościoły drewniane, red. B. Jezierska, R. Nadolny, Warszawa 2009, s. 21.
3. J. Szałygin, J. Wiśniewski, Materiały do katalogu drewnianego budownictwa sakralnego na Mazowszu, Mazowsze nr 3 (4), Warszawa 1994, s. 19-20.

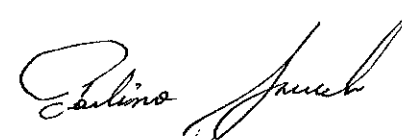
24. Opracowanie karty ewidencyjnej (autor, data i podpis)

tekst mgr Paulina Szczurek, XI 2021 r.

plany, rysunki mgr Paulina Szczurek, XI 2021 r.

fotografie mgr Paulina Szczurek, XI 2021 r.

25. Źródła ikonograficzne (rodzaj, miejsce przechowywania)



26. Załączniki

Załączniki 2.